

2021年11月16日 発行責任者自治会長 渡邊修三

両親や祖父母の皆さんと共に参拝する、晴れ着姿の楽しげな子供たちを見かけます。子供たちの健やかな成長を祈念する「七五三祭」です。コロナ禍で大変な時期ではありますが、我々も町内の子供たちを暖かい心で見守りましょう。

## 弓屋敷自治会ではありません！

11月5日(金)発行の三重タイムズに、“橋南のY自治会でも不正補助金”の記事が掲載されましたが、当自治会ではありませんのでご安心ください。役員の方から発行者三重タイムズ社に煩わしい表現はやめて頂くように、抗議の連絡を入れ、謝罪の弁をもらいました。



## 津市役所への対応依頼

住民の皆さんのご意見を市役所と連携して対応

1. しゅんせつ業務3ヶ所 → 1ヶ所終了、2ヶ所作業待ち
2. 道路はみ出し庭木の剪定 → 2ヶ所終了  
\*通学路危険場所の除去と道路標識見落とし除去
3. 側溝の橋の車騒音対応 → 1ヶ所終了

## 愛あい防災カード発行募集計画中

新型コロナウイルスの関係で、ストップしておりました「愛あい防災カード」発行の募集を再開します。詳細は次回号でお知らせ! なお、今回は、婦人会や老人会などとも連携して実施を致します。

\*方式

1. 従来どおりの用紙による募集
2. インターネットによる募集

弓屋敷ホームページ →



★ゴミ出しカレンダーを守りましょう！



インフィニティ横

傘 (カサ) は  
金属の日です！  
資源ごみの日はダメ！



旭工機様 横

注意！スーツケースは  
燃えないごみの日に！

★ルールを守ってください！

時間が守られてません！  
回収後の廃棄ダメ！



インフィニティ横

燃えるゴミの日で  
ありません！  
その他プラは



別所工業様 西

その他プラは

ごみを置かれた方へ  
ごみは、決められた日に決められたごみを  
決められた場所へ出して下さい。  
**警告**  
このごみは、本日の指定  
ごみではありません!!  
一戸家に持ち帰り、家庭ごみ収集  
日程表で確認の上、  
1. 燃やせるごみの日に  
2. 燃やせないごみの日に  
3. 金属の日に  
4. びんの日に  
5. 容器包装プラスチックの日に  
6. その他プラスチックの日に  
7. 危険ごみの日に  
8. リサイクル資源物の日に  
9. ペットボトルの日に  
出し直して下さい。  
《津市》  
《自治会》  
《お問い合わせは》  
環境部環境事業課  
記入 237-5311



# 回覧

地域の皆様へ

津市立修成小学校

晩秋の候、日頃は本校の教育活動にご理解とご協力をいただきましてありがとうございます。とうございます。

日頃の本校の取組の様子や子どもたちの姿をお伝えさせていただきたいと思います。10月に緊急事態宣言も解除され、感染予防対策を講じながらもようやく子どもたちも外遊びや平常の学習ができるようになりました。普通に過ごせることのありがたさを感じながら、子どもたちにとって充実した学習活動ができるよう取り組んでまいります。

まだまだ新型コロナウイルス感染症の終息は難しい中ですが、感染予防に努めながら、緊張感をもって子どもたちが安心して安全に学校生活を送れるよう取り組んでいきたいと思ひます。

今後も、地域の皆様のご理解ご協力をいただきますようよろしくお願ひいたします。



学校だより

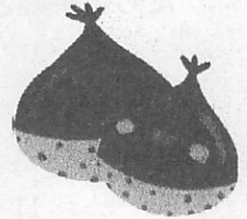


# 輝く修成っ子

No.11

令和3年10月8日  
津市立修成小学校

## 平常日課での学校生活が もどってきました。



10月に入り緊急事態宣言も解除されましたが、10月14日まで「三重県  
リバウンド措置重点期間」が実施され、津市は対策強化区域となっていますので、学校ではこれまでに引き続き感染対策を行っていききたいと思います。学習では、ペア学習やグループ学習など友達との距離が近くなる学習や向かい合った学習、給食での黙食、手洗いや消毒の徹底、頻繁な係や当番活動の交替や席替えを見送るなど、予防対策を行っていきます。

また、お子様やご家族の健康観察も引き続きお願いいたします。検温忘れや記入漏れがある場合は、お子様は保健室で待機をし、その間に保護者の方にご連絡をさせていただいています。お子様やすべてのお子様、ご家族の皆様の健康を守るためのものですので、ご家庭での健康観察へのご協力をよろしくお願いいたします。

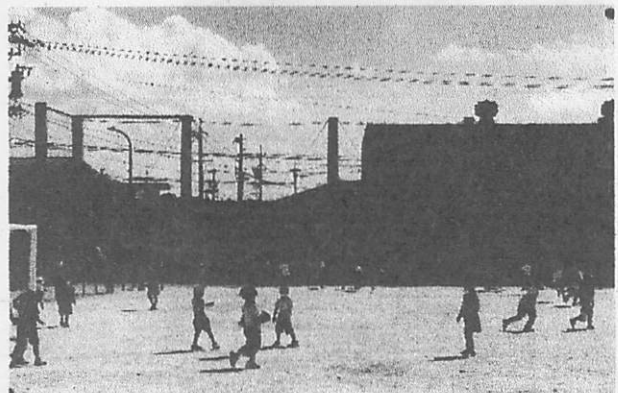


そして、10月からは、20分休みと昼休みは外で遊ぶことができるようにしました。子どもたちには、「マスクをして遊ぶこと（マスクを外さなければならないほどの激しい運動はしない）」「密にならないようにして遊ぶこと」「教室に入るときには、石鹸で手洗いをする」とを約束にしています。また、教員も運動場に出て、子どもたちの遊びの様子を見るようにしています。外遊びができなかった子どもたちは、休み時間を楽しみにしており、とってもいい笑顔

をかべています。

これからも新型コロナウイルス感染は心配されるところです。緊張感をもちながら9月に実施してきた取組を続け、状況を見ながら緩和していきたいと思っています。子どもたちには、決まりや宣言等が出されているからと言うだけではなく、自分や大切な人を守るために必要なことであることを「しっかりと考え、行動ができる修成っ子」になってほしいことを願って指導していきたいと考えています。

今後も引き続き、保護者の皆様のご理解ご協力をよろしくお願いいたします。





## 子どもたちの主体的な活動「学級会活動」

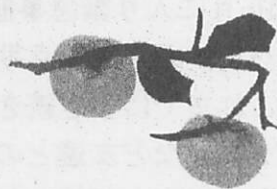
# 2学期学級委員・書記の任命式を行いました。

子どもたちが協力しあい、学校生活が楽しく充実したものになるよう子どもたちが中心となって自主的・主体的に活動してくれることを期待しています。



10  
月  
の  
予  
定

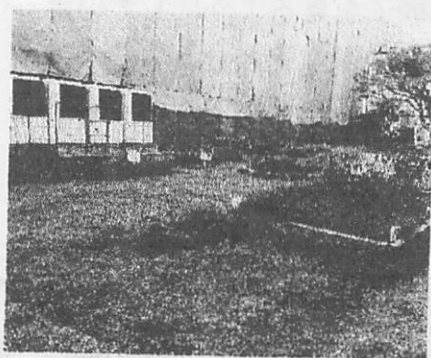
- 4日(月) 委員会
- 11日(月) 人権グループ学習
- 12日(火) 6年生修学旅行説明会(16:00~)
- 13日(水) 5年生キャリア教育(講師:郵便局)
- 15日(金) 1・2年生遠足(雨天の場合は28日(金))
- 18日(月) 委員会
- 20日(水) 6年生津市音楽芸術体験事業  
5年生キャリア教育(講師:三重県立博物館)  
教職員研修会のため、5年生以外は13:30下校。5年生は14:40下校
- 25日(月) 児童会、人権グループ学習
- 27日(水) 5年生キャリア教育(講師:ICT企業関係者)
- 28日(木) 1・2年生遠足予備日
- 29日(金) 4年生社会見学(桑名・四日市方面)



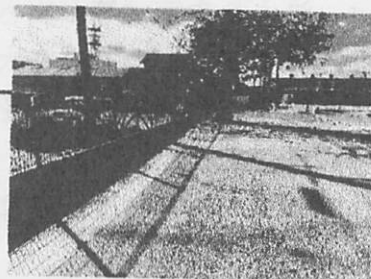
### 校内の草刈りをさせていただきました。ありがとうございます。

さんさん会の皆様、朝のラジオ体操後に校内の草刈りをさせていただいています。

また、半田高松自治会のボランティアの方々が、休日に中庭の草刈りをさせていただきました。



学級園や中庭が草で覆われ困っていたところ、きれいにさせていただき、子どもたちの理科の観察をしっかりと行うことができました。また、雑草がなくなり、園芸・美化委員が育ててくれている花が元気を取り戻し、生き生きと咲かしてくれています。子どもたちの学校生活の環境が整備されて本当に嬉しく思います。ありがとうございます。



老人クラブ「永楽会」の方々にも  
草刈りをさせていただき、  
きれいにさせていただきました。



子どもたちの学ぶ環境を整備させていただき、皆様の温かいご支援に感謝しています。ありがとうございます。



学校だより



# 輝く修成っ子

No.12

令和3年10月27日  
津市立修成小学校

## 子どもたちの学習活動や体験が 将来に夢や希望をえがく「力」に



10月になり、感染状況を見据えながらこれまで見送っていた教育活動や行事に取り組んでいます。

10月15日（金）、1年生は神戸野外活動センターへ、2年生は南が丘野鳥公園へ遠足に行きました。春の遠足よりもずいぶん長い距離を歩くことになりましたが、最後まで全員がしっかり歩くことができました。それぞれの場所では、秋の自然を見つけたり、アスレチックを使いながら体いっぱい動かしたりして楽しんでいました。これまで十分に外遊びをしたり、外に出かけることができなかつた分、子どもたちは大喜びで満面の笑みでした。



〔1年生 遠足 お楽しみのお弁当の時間〕

10月13日（水）、20日（水）、27日（水）、5年生がキャリア教育として、地域の郵便局長さん、三重県立博物館の学芸員さん、ICT関係の方など、さまざまな職種の方々から、仕事へのやりがいや今の職業への思い、仕事に向き合う意気込みなどを話していただいています。そして、子どもたちが自分の将来に向けて、夢や希望を持ち一層深めることができるよう学習を進めていきます。



〔2年生 遠足 枯草で鳥の巣を作りました〕

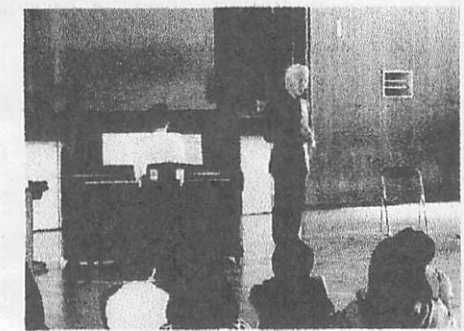
10月20日（水）、6年生が津市出身の音楽家の谷篤史さんをお迎えし、体育館で歌曲を聴かせていただきました。津市出身という身近な人であること、また音楽家になるまでの楽しみや苦勞も聞かせていただく中で、本物の音楽に触れる機会をもちました。



〔6年生 郵便局長さんにお話を聞きました〕

10月21日（木）、6年生が出会い学習を行いました。ELLYの佐野さんに来ていただき、ご自身の体験を踏まえて、LGBTの存在や性に対する見方や考え方を広めることができました。

小学校の時に、子どもたちの将来に向けて、さまざまな経験や体験をしてほしいと思います。たくさんの体験や、さまざまな立場の人から話を聴かせていただくことで、子どもたちが秘めたる力に気づき、自分に得意なことがわかり、将来に向けての夢や希望、そして、自分が歩んでいきたい職業を考えるきっかけにしてほしいと思います。



〔6年生 津市出身の音楽家の歌を聴きました〕

また、日頃の学習も同じです。友だちと一緒に考え学ぶことで、より多くの考え方や見方をすることができます。そう



することで、子ども自身の見方や考え方が広がるだけでなく、友達を認め、人を大切に  
する力につながっていくと思っています。

小学生の頃に、いろいろな学習や体験をして、多くのことにチャレンジをさせてあげたい  
と思っています。それは、きっと子どもたちが将来を切り開いていく「力」になると思  
っています。

子どもたちの主体的な活動「児童会活動」「委員会活動」

10月25日(月)

後期児童会役員・代議員・委員会委員長の  
任命式を行いました。



児童会役員さん、各学級の代議員さん、各委員会委員長さんが、学校や学級の中心とな  
り、みんなで「あたたかい学級」「あたたかい学校」がつかれるようがんばってほしいと思  
います。

11  
月  
の  
予  
定

- 1日(月) クラブ、学校運営協議会
- 2日(火) 5限授業(14:45下校)  
人権フォーラム(人権グループの代表者が参加します)
- 8日(月) ~9日(火) 6年生修学旅行(志摩・鳥羽方面)
- 10日(水) 3年生社会見学(津市内)、6年生10時30分登校
- 15日(月) 5・6年生バーチャル体験学習(三重大学・三重県立博物館連携)、  
ワックスがけ、  
4年生福祉教育(手話講座等)、異校種交流研修(橋南中学校教諭来校)
- 16日(火) ノーメディアチャレンジデー(22日まで予定)、  
異校種交流研修(津工業高校教諭来校)
- 17日(水) 公開研究発表会(4年) 4年生以外は13:30下校。4年生は14:40下校。
- 18日(木) 4年1組くるりん工場見学
- 19日(金) 授業参観(地区別1回目)
- 22日(火) 委員会
- 24日(水) 4年2組くるりん工場見学
- 25日(木) 5年生ドリームマップ授業、4年生出会い学習
- 26日(金) 授業参観(地区別2回目)、4年生年賀状の書き方授業、  
あおぞら学級親の会
- 29日(月) 5年生社会見学(鈴鹿方面)、  
6限授業(2・3・5・6年) ※11月2日の授業分を行います。
- 30日(火) 不審者想定訓練





|  |  |  |  |  |  |  |  |  |
|--|--|--|--|--|--|--|--|--|
|  |  |  |  |  |  |  |  |  |
|--|--|--|--|--|--|--|--|--|

令和3年11月吉日

修成地区の皆様

修成地区社会福祉協議会  
会長 小倉敏彦

## 園芸教室の開催のお知らせ

コロナ禍でたくさんの行事が中止になる中、今年も感染症対策に配慮しながら恒例の「園芸教室」を下記の通りに開催いたしますので、多数のご参加をお願い申し上げます。

記

1. 事業の目的  
この事業は、地域の元気対策の一環として、高齢者の生き甲斐や健康づくりを促進し、健康で人に優しい地域づくりを進めることを目的としたもの。
2. 事業の内容・・・「正月用園芸教室」  
植物は、気持ちを和らげ、やすらぎを与えて空気を浄化し潤いを与えてくれます。
3. 教室の内容
  - (1) 実施内容 「正月用草花の寄せ植え」実習
  - (2) 開催日時 令和3年12月18日(土)～19日(日)  
両日共 午前の部 10時半～11時半  
          午後の部 13時半～14時半
  - (3) 場 所 新 橋南公民館 (元修成幼稚園跡)
  - (4) 指導者 園芸農家
4. 参加申し込み
  - (1) 参加資格 修成地区在住の60歳以上の方  
(1世帯1名とする)
  - (2) 参加申込 令和3年12月5日(日) 9時～10時  
\* (注) 本人のみ・電話申込及び代理者受付は受理いたしません
  - (3) 申込場所 橋南公民館にて社協の係員が受付をいたします。  
\* 氏名・年齢・住所・電話番号・自治会名を記入
  - (4) 参加費 \* 1名当たり 1,000円 (申込時持参)
  - (5) 定 員 各コースとも先着25名 (定員になり次第締め切り)
  - (6) 教室当日の持ち物  
手袋 (ゴム又はビニール製)



\* 受付・本番とも熱のある方・体調のすぐれない方はご遠慮お願いいたします。

\* マスク着用・検温・消毒のご協力お願いいたします。

お問合せ 事務局 中川まで (電話 090-4406-9691)



# 企業が 就職氷河期世代の あなたを 待っている

オンラインでの相談会も  
同時開催!

- 参加企業 10社!!
- 履歴書不要!!
- 服装自由!!
- 参加料無料!!

マイチャレ三重

## 合同企業説明会



詳細はコチラ!

令和3年

12月3日(金)4日(土)

日時

13:00~16:00

場所

アスト津 5階ギャラリー 1,2  
(三重県津市羽所町700番地)  
またはオンライン

対象者

就職氷河期世代  
(おおむね35歳から50歳の方)



参加企業は全部で

10社!!

詳細は裏面を  
ご覧ください。





### オカダコーポレーション株式会社

〈所在地〉三重県松阪市京町508番地1  
101ビル2F

〈雇用形態〉正社員

#### 氷河期世代の方々へのメッセージ

コロナ禍でも負けない飲食・小売業です！今期も利益確保し積極的な新店を続けています！あなたの経験を最大限発揮できる環境がココにあります！一緒に会社を創り上げながら、共に成長していきましょう！



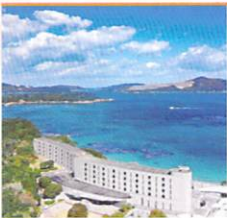
### サンユー技研工業株式会社

〈所在地〉三重県津市久居一色町265

〈雇用形態〉正社員

#### 氷河期世代の方々へのメッセージ

世界中の未来の自動車の心臓部を生み出す、日本が誇る最高金型の技術を持つメーカーです。新しい製品にチャレンジし続けるモノづくりができます。



### 大江戸温泉物語 ホテルズ&リゾート株式会社

東京都中央区日本橋本町一丁目  
9番4号ヒューリック日本橋本町  
一丁目ビル9階

〈雇用形態〉正社員

#### 氷河期世代の方々へのメッセージ

当社では、新卒で入社したばかりの方から定年を迎える方まで、幅広い年齢層の従業員が活躍中です。フレンドリーで明るい雰囲気の社員が多く、わからないことや困ったことは気軽に相談ができる環境にあります。



### 株式会社コメリ

〈所在地〉新潟県新潟市南区清水4501-1

〈雇用形態〉正社員(ホーム社員)

#### 氷河期世代の方々へのメッセージ

現在国内に1,211店舗、業界第一位の店舗数を持つホームセンターです。接客、販売、売場づくり、商品管理などを通じて地域のお客様の快適な暮らしづくりをお手伝いする仕事です。仕事に少しでも興味があれば、お気軽にお越しください！



### 株式会社GMT

〈所在地〉三重県津市安濃町内多2951

〈雇用形態〉正社員

#### 氷河期世代の方々へのメッセージ

単に色を付ける塗装だけでなく、他社が有しない機能的塗装の実現化に挑戦し、ノウハウを蓄積してきました。これから、大きく成長する可能性を秘めた企業と自負しています。あなたも私達の仲間に加わりませんか！



### 株式会社中勢ゴム

〈所在地〉三重県津市安濃町内多400

〈雇用形態〉正社員

#### 氷河期世代の方々へのメッセージ

自動車用ゴム部品を製造している企業。幅広い年齢層の方が自分のスキルを活かして活躍中。働きやすい職場づくり福利厚生に力を入れております。



### 社会福祉法人洗心福祉会

〈所在地〉三重県津市本町26番13号

〈雇用形態〉正規職員

#### 氷河期世代の方々へのメッセージ

介護・保育・障がい・医療の4つの事業を展開しています。他業界から転職した職員も多く、無資格、未経験の方も安心して働ける環境が整っています。是非一度施設見学してみませんか。



### 三重交通株式会社

〈所在地〉三重県津市中央1番1号

〈雇用形態〉正社員

#### 氷河期世代の方々へのメッセージ

運転や乗り物が好きな方はもちろん、地域や社会に貢献できる仕事を求めている方、やりがいや達成感を直接感じたい方には最適です。子供の頃、制服で大型バスを操るバス運転士の恰好良い姿に憧れませんでしたか？



### 株式会社ホワイトハウス

〈所在地〉愛知県名古屋市名東区本郷3-139

〈雇用形態〉正社員

#### 氷河期世代の方々へのメッセージ

輸入車15ブランドとホンダの正規ディーラーを東海エリアに50拠点展開する当社の平均年齢は38歳。活気あふれる雰囲気の中、各自がのびのびと仕事をしています。年齢・経験に関係なく、良い意見や発想を受け入れる柔軟性があります。



### 近物レックス株式会社津支店

〈所在地〉津市あかつ台1丁目1-3

〈雇用形態〉準社員

#### 氷河期世代の方々へのメッセージ

経験の有無は不問、一切関係ありません。日本の屋台骨をささえる物流業界に興味のある方は是非ご応募をお待ちしております！